

Bien vieillir à Couëron

Ville amie des aînés

Couëron

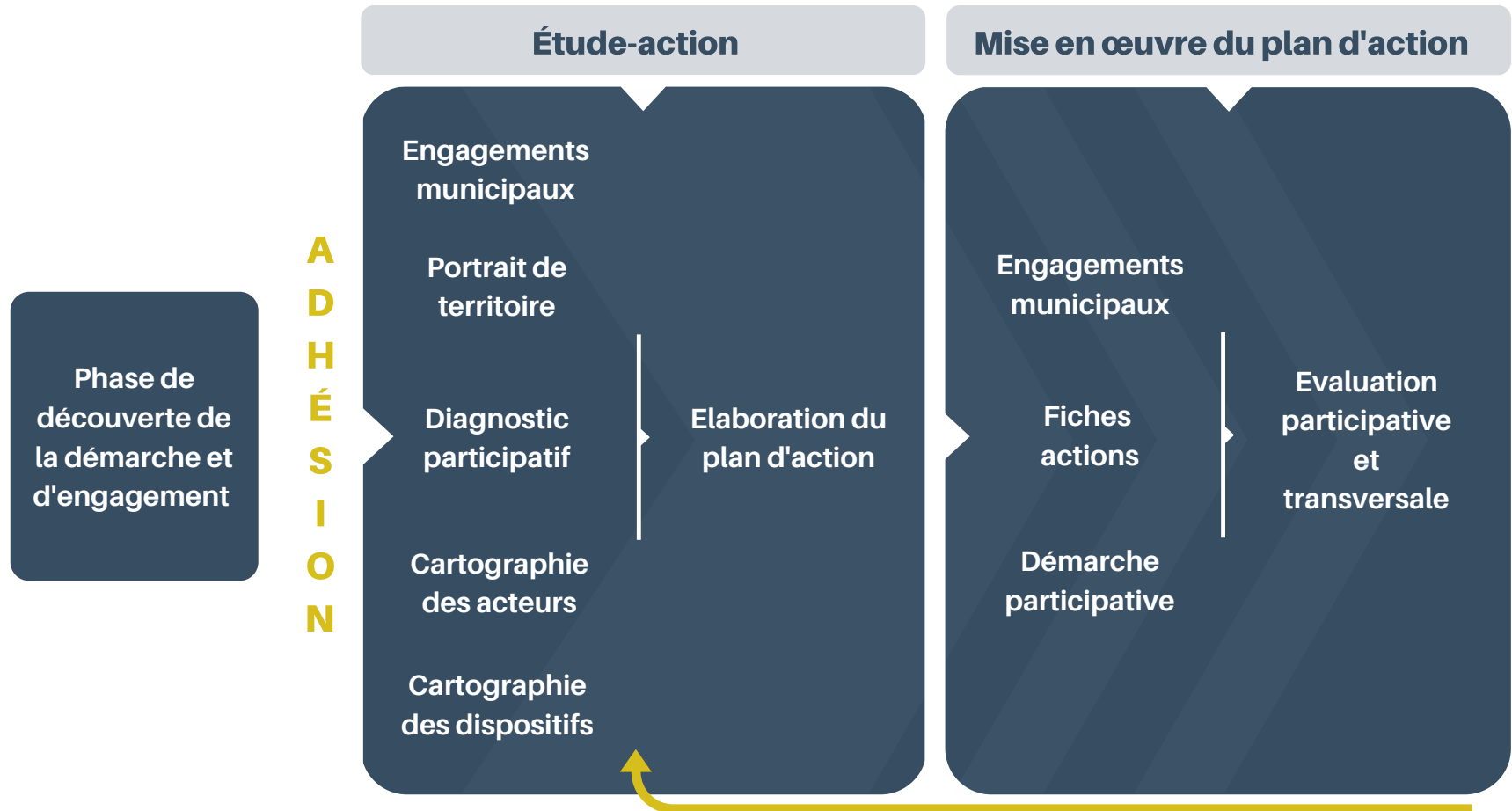


Octobre bleu
octobre 2022



L'adhésion au réseau Villes Amies des Aînés

UN CYCLE D'AMÉLIORATION CONTINUE
QUI SE COMPOSE DE PLUSIEURS ÉTAPES





Portrait social : les populations âgées hier, aujourd'hui et demain à Couëron



389

questionnaires exploitables

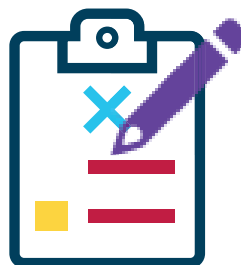


Enquête habitants : questionnaire à destination de l'ensemble des habitants

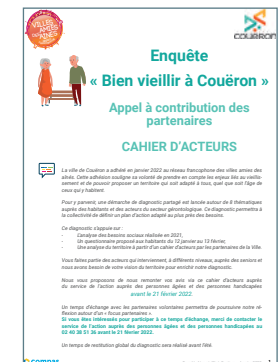


14

acteurs répondants

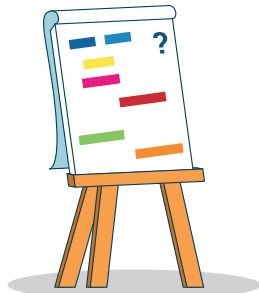


Cahiers d'acteurs : questionnaire à destination des acteurs, partenaires, professionnels

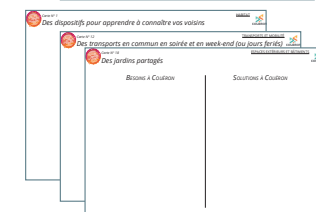


23

participants



Focus-groupe : ateliers d'échanges entre les partenaires et représentants des habitants autour des enjeux du territoire, orientations et pistes d'actions

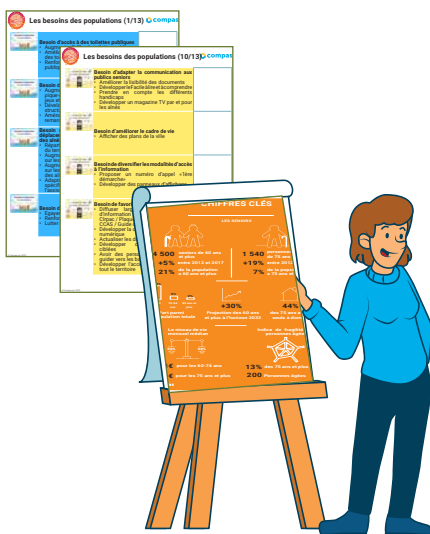


Les restitutions du diagnostic participatif



Bureau municipal élargi : restitution du diagnostic / portrait social - enquête habitants - cahiers d'acteurs - focus groupe

30 mai 2022



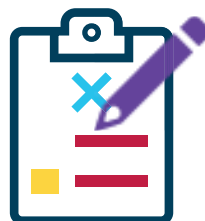
Partenaires et agents de la collectivité : restitution du diagnostic / portrait social - enquête habitants - cahiers d'acteurs - focus groupe

classement des besoins des populations

7 juin 2022

directions et responsables de services - administrateurs associatifs du CA du CCAS - participants au focus groupe et répondants au cahier d'acteurs

Les suites de la démarche à Couëron



Plan d'action : définition des axes stratégiques et objectifs opérationnels retenus et/ou envisagés

8 septembre 2022 - comité opérationnel



Habitants : présentation d'une synthèse à destination des habitants dans le cadre d'Octobre bleu

11 octobre 2022 - 14h/16h

CHIFFRES CLÉS

LES SENIORS



4 500 seniors de 60 ans et plus
+5% entre 2012 et 2017
21% de la population a 60 ans et plus



1 540 personnes âgées de 75 ans et plus
+19% entre 2012 et 2017
7% de la population a 75 ans et plus

14%



60-74 ans

5%



75-84 ans

2%



85 ans et plus

Part parmi la population totale



+30%

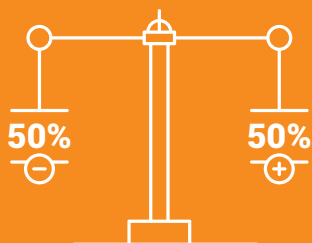
Projection des 60 ans et plus à l'horizon 2032



44%

des 75 ans et plus seuls à domicile

Le niveau de vie mensuel médian



1 963€ pour les 60-74 ans

1 723€ pour les 75 ans et plus

Indice de fragilité des personnes âgées



13% des 75 ans et plus

200 Personnes âgées



Forces et faiblesses

Halte relais Alzheimer

55% se déclarent satisfaits des services médicaux, paramédicaux et sociaux

Résidence seniors

Permanences Soliha

Transports en commun

Transports CCAS

58% jugent facile de se déplacer

Théâtre

Médiathèque

seuls 9% jugent l'offre de loisirs plutôt insatisfaisante ou très insatisfaisante

Magazine municipal

Site internet municipal

48% estiment être bien informés

Centres socio-culturels

Associations

Bords de Loire

Commerces

Conseil des sages

44% sont bien informés des moments d'échanges/débats



*Soutien aux aidants
39% déclarent rencontrer des difficultés d'accès aux soins médicaux et sociaux*

*Logements adaptés PA PH
41% jugent leur logement inadapté*

*Transports hors Couëron
Transports zone rurale
Desserte médiathèque*

*Accessibilité médiathèque
Cinéma*

*Fracture numérique
Guide seniors
25% n'ont pas accès à internet, 50% des 75 ans et +*

*Intergénérationnel
Publics isolés
6% déclarent connaître un sentiment d'isolement
«souvent», 23% «parfois»*

*Trottoirs
Bancs
50% jugent l'espace public inadapté*

Transmission des savoirs



Les besoins des populations

• Les orientations et préconisations

Besoin de renforcer les équipes d'accompagnement à domicile

- Valoriser les métiers d'aide à domicile

Besoin d'accompagnement pour les dossiers administratifs

- Développer des aides administratives

Besoin d'accompagnement des aidants

- Proposer des formations aux aidants
- Renforcer et/ou créer des dispositifs d'aide aux aidants
- Augmenter les capacités d'accueil temporaire et d'accueil de jour
- Accompagner les aidants

Besoin d'accès aux soins

- Renforcer l'offre médicale
- Faciliter l'accessibilité des maisons médicales
- Augmenter les accompagnements à domicile



Les besoins des populations

- Les orientations et préconisations

Besoin de développement de nouvelles formes d'habitat

- Proposer une offre nouvelle, une diversification de l'offre d'habitat
- Accompagner les initiatives de nouvelles formes d'habitat
- Informer sur les différentes formes d'habitat
- Consulter les habitants lors de la création de nouveaux logements

Besoin d'actions sur les logements existants

- Accompagner l'adaptation ou l'amélioration des logements
- Améliorer le parc locatif vieillissant
- Informer sur les aides à l'amélioration de l'habitat
- informer sur l'offre de logements sur le territoire

Besoin de logements accessibles financièrement

- Développer des logements sociaux ou à prix accessibles adaptés au vieillissement
- Proposer des aides financières pour l'accès aux logements
- Développer le nombre de places en établissements pour personnes âgées
- Prévenir les expulsions

Les besoins des populations

• Les orientations et préconisations



Besoin de faciliter l'usage de transports en commun

- Augmenter les fréquences des lignes existantes
- Modifier les circuits et la maillage des bus
- Faciliter l'accès aux transports pour les personnes à mobilité réduite et personnes vieillissantes
- Diffuser les horaires de bus aux personnes âgées

Besoin de faciliter les déplacements des piétons

- Eclairer les passages piétons la nuit
- Installer des rampes

Besoin de favoriser les déplacements doux (à pied, à vélo,...)

- Développer le réseau des pistes cyclables
- Sécuriser les pistes cyclables
- Développer les espaces de stationnement des vélos
- Encourager les déplacements à vélos
- Améliorer la signalétique des déplacements doux (piétons, pistes cyclables)
- Nettoyer et dégager les trottoirs et les entretenir
- Sécuriser les déplacements piétons
- Ralentir la circulation

Besoin d'améliorer l'accessibilité des services et équipements

- Faciliter l'accès aux équipements pour les personnes à mobilité réduite et personnes vieillissantes

Besoin d'accompagnements à la mobilité

- Proposer des transports solidaires
- Proposer des déplacements avec personne accompagnatrice

Besoin d'améliorer l'entretien des routes

- Agir sur les zones de danger du réseau routier

Besoin d'accompagner la conduite des seniors

- Développer les cours de remise à niveau pour le code de la route

Besoin d'améliorer le stationnement

- Organiser le stationnement
- Eviter les stationnements longue durée

Besoin d'actions environnementales

- Développer l'usage de la voiture électrique
- Proposer des aires de co-voiturage

Les besoins des populations

• Les orientations et préconisations



Besoin de réduire la fracture numérique

- Accompagner la réalisation de démarches administratives par internet
- Former à l'usage des outils numériques
- Equiper en outils numériques
- Permettre l'accès aux outils numériques
- Faire connaître les accompagnements et lieux d'accès au numérique

Besoin de favoriser l'accès à l'information

- Diffuser largement les documents d'information existants (Magazine du Clrpac / Plaquettes du service PA-PH du CCAS / Guide des seniors)
- Développer la complémentarité papier / numérique
- Actualiser les documents d'information
- Développer des communications ciblées
- Avoir des personnes référentes pour guider vers les bons interlocuteurs
- Développer l'accès à l'information sur tout le territoire

Besoin de renforcer la coordination entre les acteurs

- Faire vivre le réseau des acteurs
- Développer la coordination dans les parcours entre le domicile et l'entrée en établissement
- Faire connaître les évolutions des dispositifs et les projets de territoire
- Travailler à l'échelle de la métropole (Ville Amie des Aînés)
- Former les bénévoles sur le «bon accompagnement»

Besoin de liens intergénérationnels

- Informer sur les possibilités de bénévolat

Besoin d'adapter la communication aux publics seniors

- Améliorer la lisibilité des documents
- Développer le Facile à lire et à comprendre
- Prendre en compte les différents handicaps
- Développer un magazine TV par et pour les aînés

Besoin de diversifier les modalités d'accès à l'information

- Proposer un numéro d'appel «1ère démarche»
- Développer des panneaux d'affichage

Besoin d'améliorer le cadre de vie

- Afficher des plans de la ville



Les besoins des populations

- Les orientations et préconisations

Besoin de liens intergénérationnels

- Développer des parcs et jardins
- Valoriser les savoir-faire

Besoin de prolonger et renforcer les actions intergénérationnelles existantes

- Prolonger les actions existantes
- Elargir le public concerné par les actions proposées
- Développer de nouvelles actions intergénérationnelles
- Encourager les espaces d'échanges

Besoin d'accompagnement des seniors isolés

- Développer les accompagnements de la vie quotidienne

Besoin de partenariats entre les structures

- Développer des structures et services intergénérationnels

Besoin d'aller vers les seniors

- Développer une veille sociale
- Créer des groupes de convivialité
- Communiquer dans les lieux fréquentés
- Faciliter la transition entre vie active et retraite

Besoin d'inclusion pour les personnes en situation de handicap

- Adapter les activités aux personnes en situation de handicap



Les besoins des populations

• Les orientations et préconisations

Besoin d'un accès aux loisirs pour tous

- Adapter la programmation et les horaires au public des seniors
- Diversifier l'offre culturelle
- Adapter la tarification
- Multiplier les canaux de diffusion des informations culturelles et sportives
- Faciliter les déplacements vers les lieux culturels
- Faciliter l'accès à la culture des personnes dépendantes
- Développer l'accès à la culture sur tout le territoire
- Renforcer l'offre de loisirs à destination des seniors



Les besoins des populations

• Les orientations et préconisations

Besoin d'accès aux administrations sur tout le territoire

- Proposer des permanences administratives dans les quartiers
- Développer des accompagnements aux démarches administratives

Besoin de bancs publics adaptés aux déplacements et conditions physiques des aînés

- Répartir des bancs publics sur l'ensemble du territoire
- Augmenter le nombre de bancs publics sur les lieux de loisirs et de promenades
- Augmenter le nombre de bancs publics sur les lieux de déplacements fréquents des aînés (commerces de proximité)
- Adapter les bancs publics aux besoins spécifiques des aînés (hauteur de l'assise, accoudoirs, exposition ...)

Besoin d'accès à des toilettes publiques

- Augmenter l'offre de toilettes publiques
- Améliorer la visibilité et la signalétique des toilettes publiques
- Renforcer la propreté des toilettes publiques

Besoin d'équipements dédiés aux personnes âgées

- Mettre à disposition un local
- Créer une maison des seniors (ou maison des habitants)

Besoin d'aménagements nouveaux

- Augmenter le nombre de tables de pique-nique, aires de jeux, espaces de jeux et d'accueil toutes générations...
- Développer des équipements structurants sur le territoire
- Aménager les espaces verts et espaces remarquables

Besoin de commerces sur tout le territoire

- Développer les commerces itinérants
- Augmenter le nombre de commerces
- Répartir les commerces sur le territoire

Besoin d'améliorer le cadre de vie

- Egayer et rendre attractif le centre bourg
- Renforcer la propreté
- Lutter contre l'insécurité

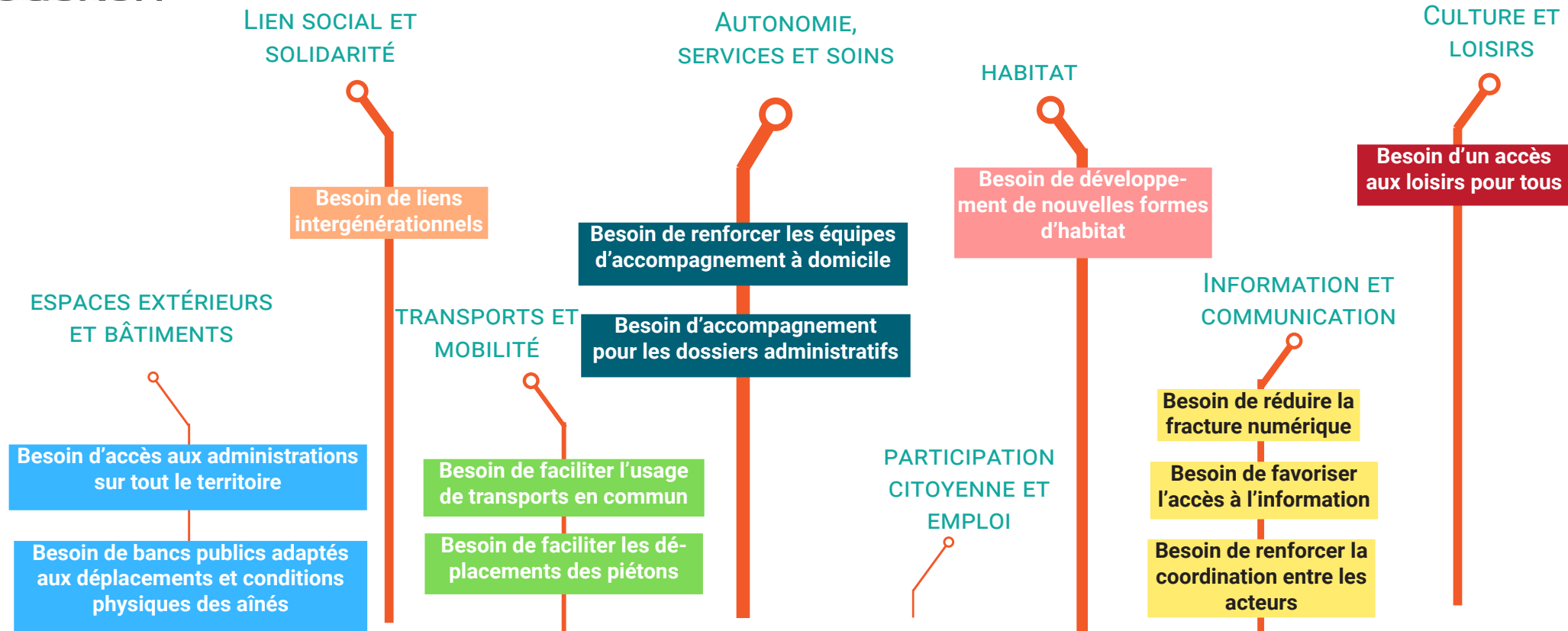


Les besoins des populations

- Les orientations et préconisations

Besoin d'inclusion

- Accompagner la mobilité des PMR pour la participation citoyenne
- Valoriser les instances citoyennes



Les axes de travail du 1er plan d'action de la stratégie « Bien vieillir à Couëron » (2023-2026)

ETABLIS SUR LA BASE DU DIAGNOSTIC RÉALISÉ, AU SERVICE D'UN ENJEU PRINCIPAL :
L'INCLUSION DES SENIORS DANS UNE VILLE FAITE POUR TOUS

Axe 1 : Favoriser les solidarités et poursuivre les accompagnements des aînés

Ex : favoriser le lien social, apporter de l'aide aux aidants, valoriser les savoir-faire, lutter contre la précarité énergétique, adapter les tarifications aux plus vulnérables ...

Axe 2 : Développer et renforcer l'accès aux droits et aux services publics

Ex : lutter contre la fracture numérique et le non-recours aux droits...

Axe 3 : Intégrer les besoins des seniors dans l'adaptation de l'espace public

Ex : contribuer à un espace public partagé par tous, penser le mobilier urbain pour inciter les aînés à sortir, réaliser des îlots de fraîcheur...

Axe 4 : Renforcer l'information pour faciliter l'accès des seniors à l'offre de service du territoire

Ex : penser les modes d'information pour toucher les plus âgés, diversifier l'offre culturelle pour s'adapter aux besoins et donner envie (contenu, horaires...) ...



Les perspectives de mise en œuvre

- LES AXES STRATÉGIQUES SERONT DÉCLINÉS AU SEIN D'UN **PLAN D' ACTIONS À COURT ET MOYEN TERME**, TOUJOURS EN COHÉRENCE AVEC LES BESOINS RECENSÉS DANS LE DIAGNOSTIC ET LE PROJET DE COLLECTIVITÉ DE LA VILLE.
- DES PROJETS, AUXQUELS POURRONT ÊTRE **ASSOCIÉS PONCTUELLEMENT DES PARTENAIRES ET HABITANTS**, SERONT ÉLABORÉS ET PILOTÉS PAR DIFFÉRENTS SERVICES DE LA VILLE ET DU CCAS.
- UN **PARTAGE SUR L'AVANCÉE DES TRAVAUX** SERA RÉALISÉ ANNUELLEMENT AVEC LES PARTENAIRES ET HABITANTS AYANT CONTRIBUÉ À FINALISER LE DIAGNOSTIC.

EN OUTRE, DANS LES ACTIONS MENÉES AU QUOTIDIEN PAR LA VILLE ET SES PARTENAIRES ASSOCIATIFS ET INSTITUTIONNELS, LES BESOINS DES SENIORS SERONT SYSTÉMATIQUEMENT QUESTIONNÉS ET PRIS EN COMPTE DANS LA MESURE DU POSSIBLE.





Contact :

contact@compas-tis.com

Tél. : 02 51 80 69 80

[@compas_infos](https://twitter.com/compas_infos)

[@Compas](https://twitter.com/Compas)

www.lecompas.fr

Spécialiste du développement social local

Le Compas se développe depuis plus de 20 ans grâce à ses valeurs humaines, son réseau, ses partenariats bien ciblés, ses outils et méthodes continuellement renouvelés et son savoir-faire reconnu.

Nos engagements :

- > Contribuer au mieux-vivre des habitants et mettre en évidence les besoins invisibles.
- > Capitaliser les connaissances et les questionnements pour éclairer les enjeux sociaux.
- > Tisser une relation de confiance pour construire ensemble les politiques de demain.