

# Avis citoyen



Vous  
Donnez,  
Prenez,  
Recyclez

OBJET  
OU  
MATIÈRE  
?

EN ÉTAT  
OU À  
RECYCLER  
?

PETIT  
OU GROS  
VOLUME  
?

## Projet déchèterie/ressourcerie

Présentation du 22 octobre 2020

En bref,  
nous pensons



que le **déchet est en fait une ressource** (objets, matériaux)

qu'il faut **passer d'une vision techniciste à une vision sociétale** en invitant le citoyen à porter une autre vision sur ses déchets

*que le meilleur déchet est celui que l'on ne produit pas !*

à un **lieu adapté, innovant, pédagogique** générant une « destination » **volontaire et non contrainte**



## Notre vision d'une déchèterie/ressourcerie

Engager une démarche multi partenariale avec des entreprises (réinsertion ,.....)

**PARTENARIAT**

Redistribution de biens essentiels à des associations caritatives, un devoir social d'aide, d'assistance et de partage

**SOLIDARITE**

**SENSIBILISATION**



Permettre le recyclage ou toute autre action visant à **obtenir** , à partir des déchets **des matériaux réutilisables ou de l'énergie**

**RÉEMPLOI**

Les produits qui ne sont pas des déchets sont **utilisés de nouveau pour un usage identique** à celui pour lequel ils avaient été conçus

**aux éco-gestes, à un comportement respectueux de l'environnement**

## On souhaiterait

- ◆ que la déchèterie/ressourcerie **soit créée sur la commune,**
- ◆ **un équipement innovant** pour marquer la transition et générer un changement de comportement en replaçant le citoyen au cœur de son fonctionnement (ne pas construire une déchèterie pour 20 ans sur un modèle datant d'il y a 20 ans)
- ◆ que la déchèterie/ressourcerie tende **vers un modèle plus intégrateur de services de valorisation** qui permette de renforcer, sinon de ré-établir des liens sociaux de proximité,
- ◆ **un équipement bien intégré visuellement**, bâtiments bas, discrétion des activités peu esthétiques, espaces verts accueillant la biodiversité et une limitation des nuisances sonores et olfactives,
- ◆ **un site pilote par son autonomie en énergie** (isolation renforcée au niveau des bâtiments, chauffage au bois, récupération de l'eau de pluie, de l'éolien, exposition favorable aux apports solaires, parois végétalisées, puits canalisés, panneaux solaires, puissance selon le passage, toilettes sèches...) à intégrer progressivement et de manière graduelle et adaptant sa gestion.



## On souhaiterait

- ◆ **changer le rôle de « gardien »** vers un statut de « **technicien(e) valoriste** » des agents,
- ◆ **un lieu de sensibilisation** (réparation, animation, sensibilisation...) des citoyens aux écogestes par des ateliers, conférences, formations, démonstrations, expositions, événements animés par des associations, des professionnels,
- ◆ un espace de prêt **d'outillage de bricolage**,
- ◆ pouvoir en **repartir avec des objets ou matériaux**,
- ◆ un équipement permettant d'assurer le **broyage et le compostage** (*par des professionnels*),
- ◆ la possibilité **de récupérer du broyat** ou du **compost**,
- ◆ la **revente des objets** via une **boutique de réemploi**.



## Modalités d'accueil des personnes

- ◆ la **population habitant à dix minutes maximum** en voiture (*empreinte carbone*),
- ◆ l'aménagement de la route principale aux abords de la déchetterie/ressourcerie devra être pensée pour **éviter les embouteillages à l'entrée** (*prévoir voie échappatoire*),
- ◆ des **parkings extérieurs** (piétons « déposants » ou « récupérants »),
- ◆ **présence de conteneurs** (verre, papier,...) permettant la dépose hors horaires d'ouverture,
- ◆ un **accès par voies séparées** entre piétons, véhicules légers, camions de service,
- ◆ un **accès séparé vers la plate-forme déchets verts** (souches, tailles , tontes, récupération de broyat ou compost),



## Modalités d'accueil des personnes

- ◆ une **signalétique claire, ludique et colorée** pour les déposants et récupérants,
- ◆ un **déplacement en sens unique** avec un **stationnement limitant le besoin de manœuvres**,
- ◆ une **couverture des aires de dépose** (*lisse la fréquentation*),
- ◆ une **facilité pour la dépose** des encombrants et des déchets verts à même le sol, sur **des aires avec un accès de plain-pied** .



## Règles d'utilisation

- ♦ une déchèterie/ressourcerie avec **entrée contrôlée et badgée** (*modération et gestion du flux, orientation, conseils*) et sous vidéosurveillance ,
- ♦ des **plages d'ouverture raisonnables** en corrélation avec les besoins des utilisateurs,
- ♦ le **tri en vue de la revalorisation** demande à ce que le cahier des charges sur ce sujet soit strict et précis et **réalisé par des agents habilités** (*Agents valoristes*),
- ♦ les **déchets verts seront traités sur place** (*par des professionnels*) et **l'utilisateur pourra**, s'il le souhaite, **repartir avec un chargement de compost ou de broyat.**





# Typologie des déchets

Nous militons pour **un lieu de collecte unique pour lever les freins à la dépose volontaire.**

La déchèterie devra **permettre aux particuliers et aux professionnels \*** (*excepté les gros volumes type camion benne*) de déposer (*hors ordures ménagères, carrosseries de voiture, cadavres d'animaux, produits explosifs*) :

- ◆ déchets encombrants ( gravats, déchets verts)
- ◆ papier, cartons, radiographies, textile, déchets électriques et électroniques, cartouches d'encre, verre, bois, métaux, mobilier, tout-venant,
- ◆ bouteilles de gaz, extincteurs, pneus de véhicules légers,



\* donner l'accès gratuits aux professionnels avec un volume limité serait-il un bon calcul par rapport au coût de nettoyage des dépôts sauvages ?

\* Sur le parc national de 4561 déchèteries (71% acceptent les déchets professionnels)

# Typologie des déchets

- ♦ déchets dangereux des ménages (produits d'entretien véhicule, piscine, spécifiques de la maison, chauffage-cheminée-barbecue, de bricolage, de décoration et de jardinage... ) ,
- ♦ amiante liée (plaques et tuyaux fibrociment) sur RDV en lien avec les règles de conditionnement (mise à disposition de big-bag),
- ♦ bouteilles consignées.

en les **répartissant**  
**dans des contenants spécifiques**  
en vue de les éliminer  
ou de les valoriser au mieux



## Points de vigilance

- ◆ **Conserver le ramassage des encombrants sur la cité** face aux difficultés de transport liées au volume et/ou au poids.
- ◆ **Ne pas tarir les ressources des associations d'insertion** qui œuvrent et vivent du recyclage (récupération et revalorisation)



# Annexes



## Idées inspirantes : en terme de ressourcerie

Un exemple : **Le Smicval Market de Libourne** créé en 2017.

une idée simple : **ce qui n'a plus d'utilité pour les uns peut en avoir pour les autres !** C'est pourquoi, le réemploi, l'échange entre usagers sont mis à l'honneur.



Des résultats très  
encourageants !

+ de **85%** de recyclage

-**60%** de déchets enfouis

► En 1an, c'est plus de 1000 tonnes de produits qui ont été échangés, plutôt que jetés.

À la façon d'un supermarché inversé, on donne les objets ou matières dont on n'a plus l'utilité et on prend ce que l'on souhaite, gratuitement (*nous nous souhaitons payant, zone 1€ par exemple ou un abonnement*)

## Idées inspirantes : en terme de ressourcerie



Guebwiller, Soultz, Rouffach et Ensisheim dans le Haut-Rhin :

**DÉFI RESSOURCERIE** : Association qui couvre les



At

Synthèse du séminaire Syndicat mixte centre nord

**Schéma directeur du réemploi** (2 décembre



20

Synthèse de la **concertation exploratoire**

**Libourne** (de septembre  
mars 2019) :

2018 à

Site internet **du**

**SMICVAL** : <https://www.smicval.fr/smicval-market/>

## Idées inspirantes : en terme de déchèterie

- ✓ Grandchamp-des-fontaines



## Bibliographie et liens utiles

- ✓ **Ressourcerie, recyclerie, déchèterie** : quelles différences? :<https://www.recyclarte.org/>
- ✓ **Concevoir la déchèterie de demain** :<https://www.ademe.fr/>
- ✓ **Règlement intérieur d'une déchèterie** :<https://www.ademe.fr/>
- ✓ **Site Internet de l'ADEME** (Agence de l'environnement et de la maîtrise de l'énergie) :  
<https://www.ademe.fr/>
- ✓ **Site Internet d'AMORCE** (Association de collectivités, gestion des déchets, réseaux de chaleurs, gestion locale de l'énergie) :<https://www.amorce.asso.fr/>





## Bibliographie et liens utiles

- ✓ Gestion des **déchets spécifiques** : <http://www.mesdechets.specifiques.com/>
- ✓ **Exposition à l'amiante** lors du traitement des déchets :  
[https://www.smtaquitaine.fr/uploads/media\\_items/amiante-guide-exposition-lors-du-traitement-des-d%C3%A9chets.original.pdf](https://www.smtaquitaine.fr/uploads/media_items/amiante-guide-exposition-lors-du-traitement-des-d%C3%A9chets.original.pdf)
- ✓ **les chiffres clefs du tri , La gestion et la valorisation des déchets:**  
<https://metropole.nantes.fr/>
- ✓ **Les Pages Vertes, l'annuaire des structures du réemploi :**  
<https://fr.calameo.com/books/0059659393790de80744f>

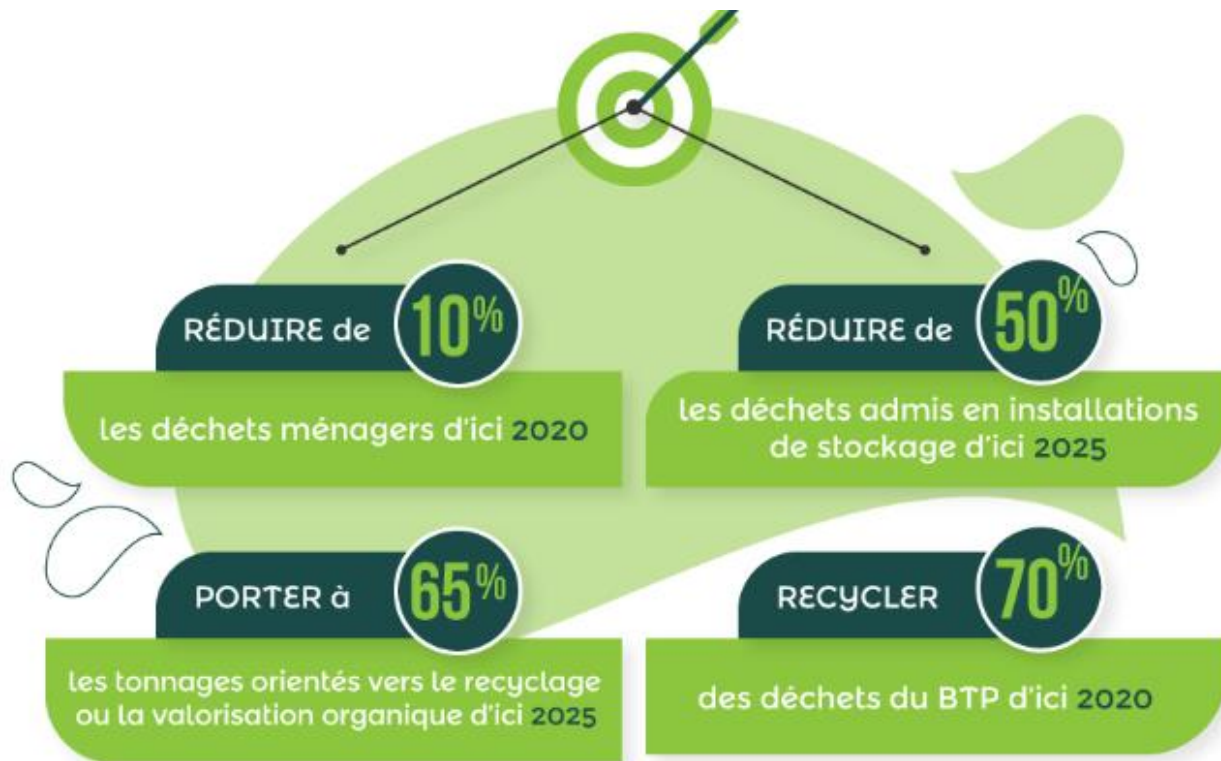


✓ Réseau national des ressourceries :

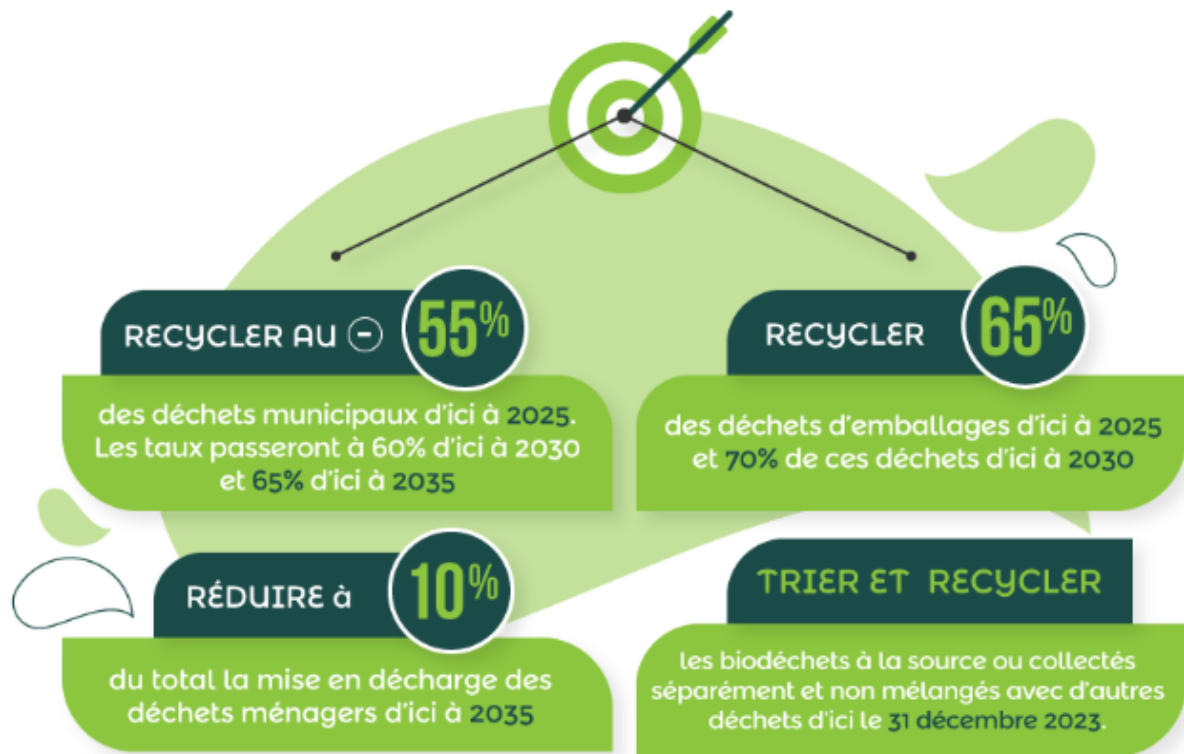
✓ <https://ressourceries.info/?PagePrincipale>



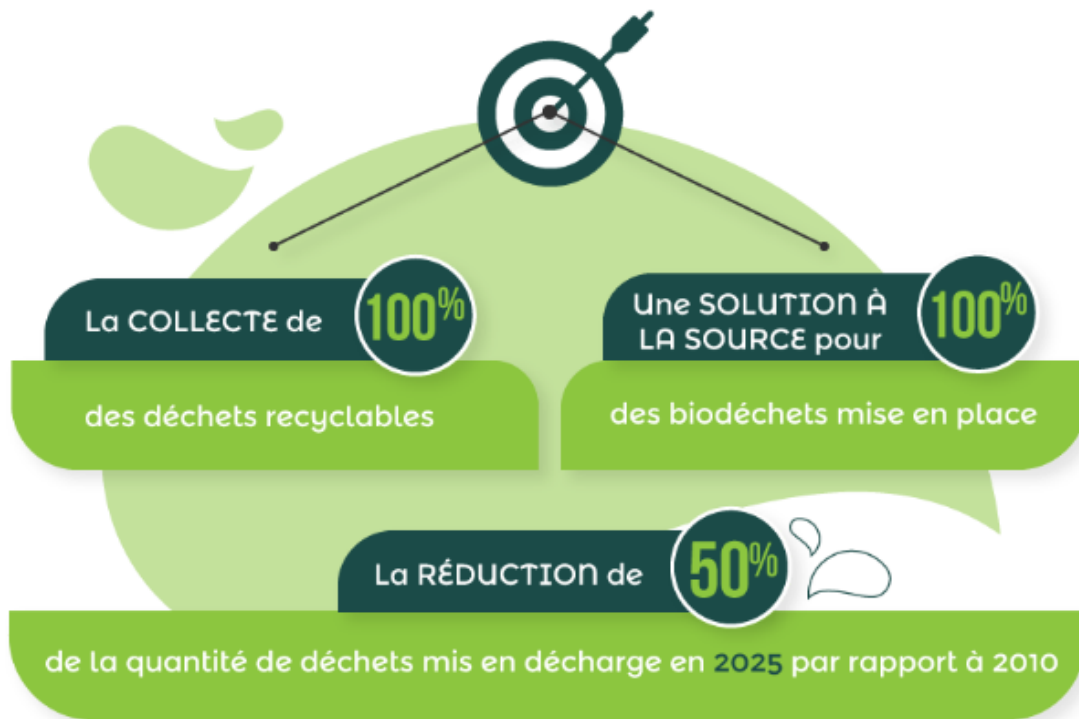
La Loi de Transition Énergétique pour la Croissance Verte (LTECV) de 2015.  
Cette dernière fixe pour objectifs de :



# Le Paquet Européen sur l'Économie Circulaire (PÉEC) de juin 2018 va encore plus loin. Il impose de :



La Feuille de Route pour l'Économie Circulaire (FRECV) d'avril 2018.  
Dans les grandes lignes, la FRECV vise :



# Recyclerie / Ressourcerie ?

Une filière en développement...

Un modèle qui évolue...

60 ans  
**Mouvement Emmaüs**  
Première approche du réemploi

30 ans  
**Réseau ENVIE**

20 ans  
**Recycleries-Ressourceries<sup>1</sup>**

Démocratisation d'un modèle



« La seconde vie des objets »

10 ans

**Cadre réglementaire** Directives Européennes et politiques de prévention



« Le meilleur déchet est celui que l'on ne produit pas »

2019 - ?

Une filière professionnalisée

...répondant aux besoins de son territoire

Agir sur les comportements et sensibiliser les habitants

Répondre à des besoins sociaux de proximité

Apporter une solution locale de collecte et traitement des déchets

Un modèle qui se réinvente avec l'évolution de la société

- Nouveaux besoins
- Nouveaux services

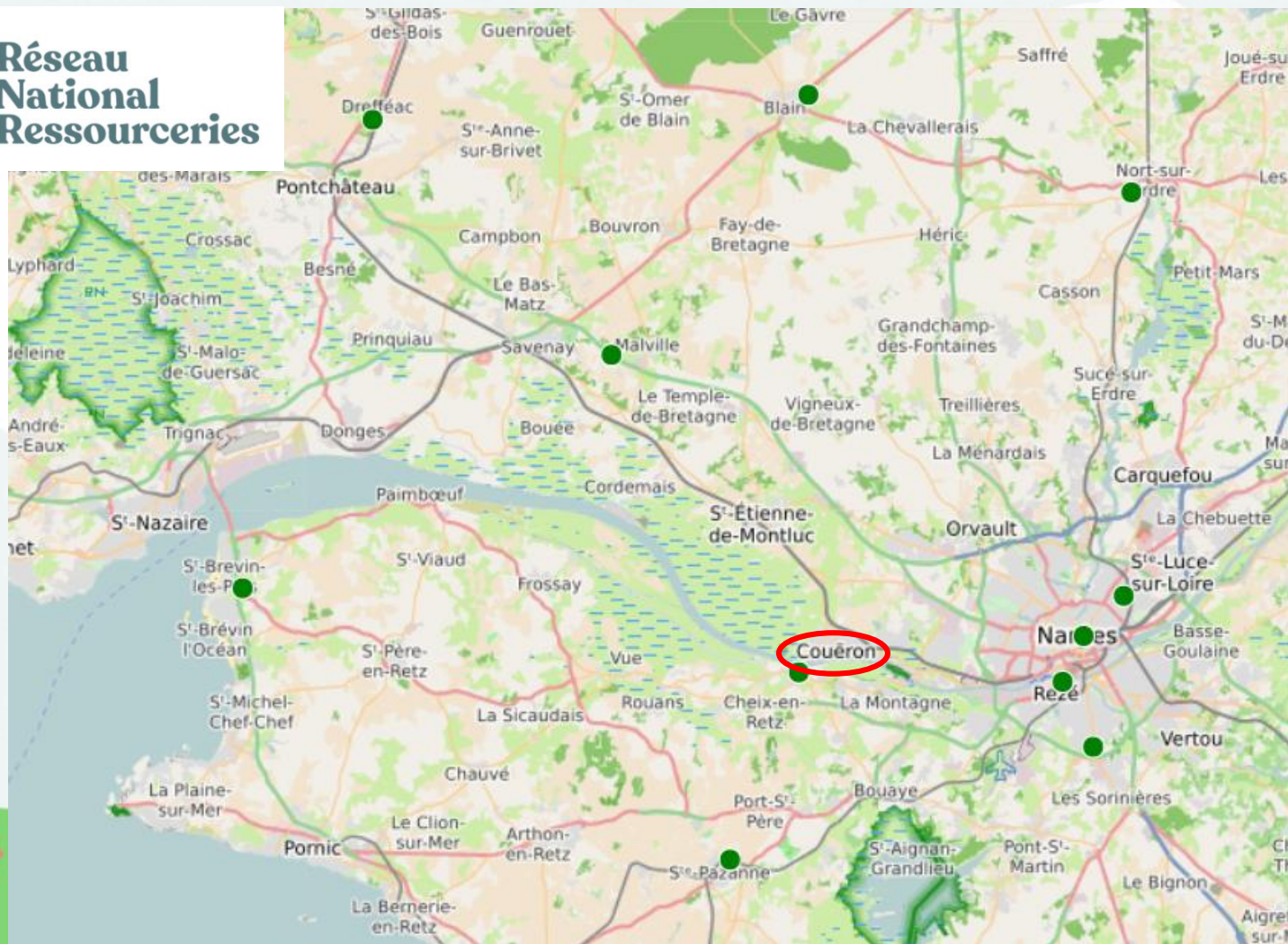
**Recyclerie** : collecte, valorise, trie et achemine certains objets vers les filières de recyclage

**Ressourcerie** met en œuvre 4 fonctions :

- > la collecte
- > la valorisation d'objets
- > la revente dans une boutique de réemploi
- > la sensibilisation à l'environnement

*Ressourcerie® = marque déposée (structures adhérentes au réseau des ressourceries®)*

# Réseau National des Ressourceries







**Le conseil des sages  
de Couëron  
vous remercie  
de votre attention !**

